

Beheerplan Natura 2000 Willinks Weust

Werkdocument Bijlagen, versie 0.4



30 oktober 2010

Inhoud

Inhoud	2
Bijlage 1 Toponiemen en vak-afdelingskaart SBB	3
Bijlage 2 Ontwerp-aanwijzingsbesluit	5
Bijlage 3 Beheerplanprocedure en betrokken organisaties	6
Bijlage 4 Mossen en hogere planten van de Rode Lijsten	7
Bijlage 5 Verdwenen en onregelmatig waargenomen dagvlinders van de Rode Lijst	9
Bijlage 6 Dieren met een bijzondere status	10
Bijlage 7 Methodiek habitattypebepaling	11
Bijlage 8 Kwaliteiten habitattypen	15
Bijlage 9 Sturende processen per vegetatietype	16
Bijlage 10 Beleidskaders en wetten	17
Internationale regelgeving en beleid	17
Nationale regelgeving en beleid	18
Provinciale regelgeving en beleid	25
Regionale en lokale regelgeving en beleid	28
Bijlage 11 Kaarten Bestaand gebruik per sector	31
Bijlage 12 Conclusies beoordeling bestaand gebruik	32

Tekstvakken

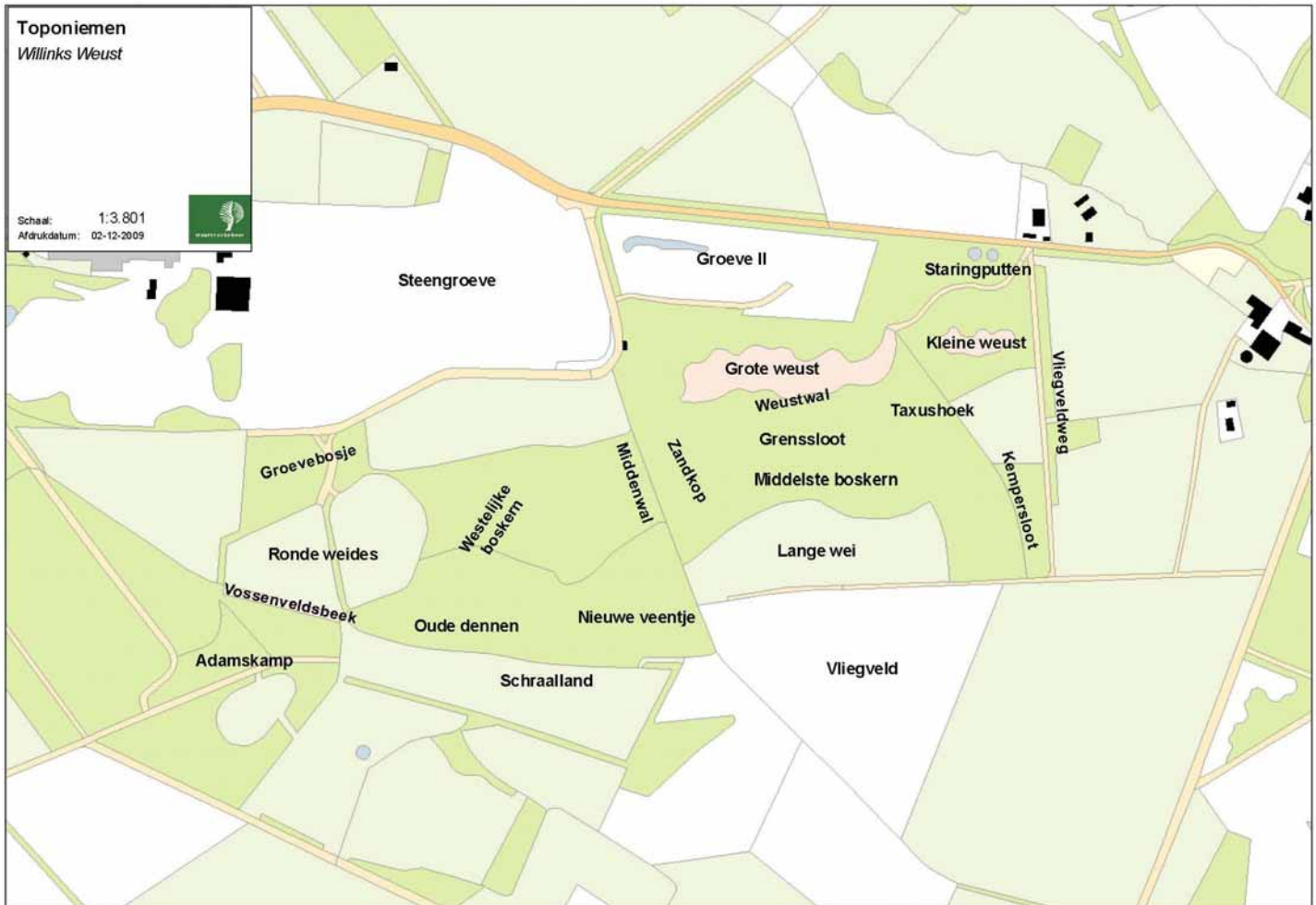
Figuren

<i>Figuur 1 Ecologische Hoofdstructuur en ecologisch waardevolle wateren. Bron: www.gelderland.nl</i>	24
---	----

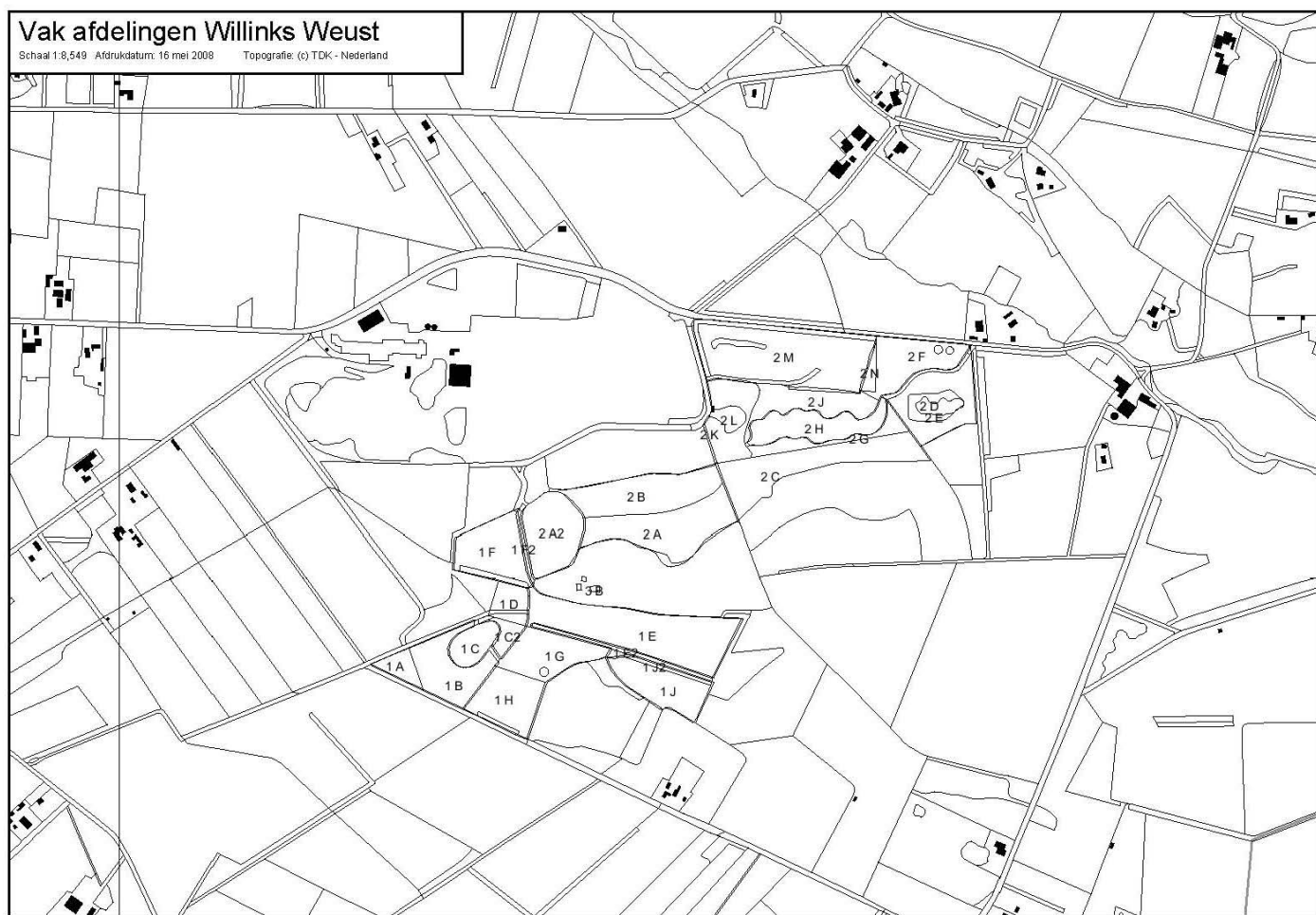
Tabellen

Foto's

Bijlage I Toponiemen en vak- afdelingskaart SBB



Toponiemenkaart (F. Smeding)



Vak-afdelingskaart Staatsbosbeheer

Bijlage 2 Ontwerp-aanwijzingsbesluit

CEPT

Bijlage 3 Beheerplanprocedure en betrokken organisaties

CON

Bijlage 4 Mossen en hogere planten van de Rode Lijsten

<i>Willinks Weust, mossen</i>	<i>status Rode Lijst</i>	<i>weust</i>	<i>groev e</i>	<i>groev e</i>	<i>weust</i>	<i>groev e</i>	<i>weust</i>	<i>heide-terreinen</i>	<i>groeve en weust</i>	
<i>Wetenschappelijke naam</i>		<i>1961</i>	<i>1963</i>	<i>1978</i>	<i>1978</i>	<i>1983</i>	<i>1983</i>	<i>2000</i>	<i>2007</i>	<i>Nederlandse naam</i>
Bladmossen										
<i>Aloina brevirostris</i>	GE					x			x	Knopaloëmos
<i>Aloina rigida</i>	GE					x				Gezoomd-aloeëmos
<i>Brachythecium mildeanum</i>	KW					x			x	Kwelmoeras-dikkopmos
<i>Campyliadelphus chrysophyllus</i>	KW								x	Kalkgoudmos
<i>Campylium stellatum</i>	KW								x	Sterrengoudmos
<i>Climacium dendroides</i>	KW						x		x	Boompjesmos
<i>Dicranum bojeanii</i>	KW				x		x			Moeras-gaffeltandmos
<i>Dicranum polysetum</i>	KW	x	x							Gerimpeld gaffeltandmos
<i>Fissidens dubius</i>	KW								x	Kalkvedermos
<i>Hylocomium splendens</i>	KW				x		x		x	Glanzend etagemos
<i>Mnium marginatum</i>	KW					x				Rood sterrenmos
<i>Tortula subulata</i>	KW					x	x		x	Langkapselsterretje
<i>Weissia controversa</i>	KW					x				Gewoon paarlmos
<i>Brachythecium glareosum</i>	BE							x	x	Kalk-dikkopmos
<i>Campyliadelphus elodes</i>	BE								x	Tenger goudmos
<i>Ctenidium molluscum</i>	BE						x		x	Kammos
<i>Hypnum brevirostre</i>	BE								x	Grof etagemos
<i>Hypnum imponens</i>	EB						x			Goud-klauwtjesmos
<i>Scorpidium revolvens</i>	VN						x			Geel schorpioenmos
Levermossen en Hauwmossen										
<i>Anthoceros punctatus</i>	BE	x								Zwarthauwmos
<i>Riccardia cf. multifida</i>	BE	x								Gevind moerasvorkje
Korstmossen										
<i>Cladonia digitata</i>	KW				x					Vertakt bekermos
<i>Cladonia cornuta</i>	BE				x					Gevlekt heidestaartje

<i>Willinks Weust, hogere planten</i>			
<i>Wetenschappelijke naam</i>	<i>Nederlandse naam</i>	<i>zeldzaamheidsklasse</i>	<i>trendklasse</i>
<i>Briza media</i>	Beventjes	z	ttt
<i>Fragaria vesca</i>	Bosaardbei	a	tt
<i>Succisa pratensis</i>	Blauwe knoop	a	tt
<i>Carex pallescens</i>	Bleke zegge	z	t
<i>Carex hostiana</i>	Blonde zegge	zz	ttt
<i>Solidago virgaurea</i>	Echte guldenroede	z	tt
<i>Hypericum pulchrum</i>	Fraai hertshooi	zz	tt
<i>Linum catharticum</i>	Geelhartje	z	tt
<i>Dactylorhiza maculata</i>	Gevlekte orchis	z	tt
<i>Polygala vulgaris</i>	Gewone vleugeltjesbloem	a	tt
<i>Listera ovata</i>	Grote keverorchis	z	t
<i>Sanicula europaea</i>	Heelkruid	zz	t
<i>Pedicularis sylvatica</i>	Heidekartelblad	zz	ttt
<i>Juniperus communis</i>	Jeneverbes	a	tt
<i>Cynosurus cristatus</i>	Kamgras	a	tt
<i>Selinum carvifolia</i>	Karwijselie	zzz	tt
<i>Peucedanum carvifolia</i>	Karwijvarkenskervel	zz	t
<i>Valeriana dioica</i>	Kleine valeriaan	z	ttt
<i>Drosera intermedia</i>	Kleine zonnedauw	a	tt
<i>Gentiana pneumonanthe</i>	Klokjesgentiaan	a	ttt
<i>Genista pilosa</i>	Kruipbrem	z	ttt
<i>Polygala serpyllifolia</i>	Liggende vleugeltjesbloem	z	tt
<i>Hieracium murorum</i>	Muurhavikskruid	zz	t
<i>Drosera rotundifolia</i>	Ronde zonnedauw	a	ttt
<i>Cirsium dissectum</i>	Spaanse ruiter	z	ttt
<i>Genista anglica</i>	Stekelbrem	a	ttt
<i>Euphrasia stricta</i>	Stijve ogentroost	a	ttt
<i>Platanthera bifolia</i>	Welriekende nachtorchis	zz	ttt
<i>Myrica gale</i>	Wilde gagel	a	tt
Volgorde van landelijke zeldzaamheid: a, z, zz, zzz en x. a = algemeen voorkomend z = vrij zeldzaam zz = zeldzaam zzz = zeer zeldzaam x = afwezig (dus verdwenen)		Trend met betrekking tot het voorkomen landelijk 0/+ = stabiel of toegenomen t = matig afgenomen tt = sterk afgenomen ttt = zeer sterk afgenomen tttt = soort is niet meer aanwezig.	

Bijlage 5 Verdwenen en onregelmatig waargenomen dagvlinders van de Rode Lijst

<i>rode lijstsoort</i>	<i>jaar van laatste waarneming</i>
verdwenen	
bont dikkopje	1993
bruin blauwtje	1986-'92
gentiaanblauwtje	1980-'81
onregelmatig waargenomen	
grote weerschijnvlinder	2008
koninginnepage	1994
aardbeivlinder	1962
groot geaderd witje	1986-'92
sleedoornpage	1962
bruine eikenpage	1962
heideblauwtje	1986-'92
grote vos	1947-'51
zilveren maan	1962
bosparelmoervlinder	1962
veenhooibeestje	1962
heivlinder	1980-'81

Bijlage 6 Dieren met een bijzondere status

CON

Bijlage 7 Methodiek habitatypebepaling

METHODIEKEN DOCUMENT HABITATKAART WILLINKSWEUST, versie juli 2010

Staatsbosbeheer Regio Oost, Douwe Joustra, 20 juli 2010

Algemene werkwijze

De concept-habitatkaart is een aantal stappen vervaardigd

1. Bronbestand is de vegetatiekartering Winterswijk 2009 (Ecologengroep Groningen, 2010) en bijbehorende Digitale Standaard (nr. 729). Het totale Natura 2000-gebied is gekarteerd, uitgaande van de begrenzing van het Ontwerp Aanwijzingsbesluit.
Daarnaast is gebruik gemaakt van de Topografische kaart 1850 (TMK) voor het begrenzen van het habitatype Beuken-eikenbossen met Hulst.
2. Vanuit de Digitale Standaard is een exportbestand (met ondermeer Lokale typen, SBB-typen, bedekking, etc.) gemaakt en gekoppeld aan de vlakkenshape van de vegetatiekartering (zie bijlage).
Vervolgens is deze gekoppeld aan de "Vertaaldatabase habitatypen-vegetatietypen" (versie februari 2010) waardoor mogelijk relevante HT-kwaliteiten zijn gelokaliseerd.
3. In incidentele gevallen kon een vegetatietype kwalificerend zijn voor verschillende habitatypen. Op basis van belang, ruimtelijke positie en landschapsecologische kenmerken is een keuze gemaakt.
4. Waar nodig zijn de kaartvlakken conform de vertaaltabel en landelijke profielfdocumenten verder beoordeeld op de onderdelen "beperkende criteria", "mozaïek" en "minimale oppervlakten".
5. Vervolgens is deze informatie verwerkt in de bij de opgeleverde shape behorende attribuentabel. Deze volgt de landelijk vastgestelde structuur. Deze tabel spreekt grotendeels voor zich, enkele opmerkingen hierover:
N *In de tabel is geen kwaliteitsaanduiding van de habitats aangeven. Deze wordt wel besproken in de beheersplantekst.*
N *In de kolom opmerkingen staat de terreinsituatie aangeven voor de arealen H0000 (geen habitatype) dan wel slechts gedeeltelijk sprake is van HT-kwaliteiten*

Nadere toelichting

6. Algemeen: de kartering is zeer recent en komt daarmee goed overeen met de actualiteit in de terreinen.
7. SBB-typen die kwalificeren voor meerdere habitatypen: Meest prominent deed zich dit voor bij SBB-type 43B2 Vogelkers-Essenbos. Dit type is een zelfstandige kwaliteit van H91E0_C Beekbegeleidend bos of kan meegenomen worden als een mozaïekkwaliteit van H9160 Eiken-Haagbeukenbos. In Willinks-Weust is het type 43B2 integraal toegekend aan H91E0_C.
8. Complexen: Vanwege de zeer kleinschalige variatie is Willinks Weust gekarteerd op een schaal van 1:2.500. De gemiddelde oppervlakte van de onderscheiden vegetatievlakken binnen het gekarteerde natuurterrein komt uit op ca. 0,15-0,20 ha. Maar binnen de onderscheiden vlakken komt dikwijls nog steeds een grote variatie aan vegetatietypen voor. Deze differentiatie is op dit

schaalniveau niet meer afzonderlijk uit te karteren. Vandaar dat door het bureau in veel vlakken vegetatiecomplexen heeft toegekend, waarbij ook is aangegeven in welke onderlinge verhouding de vegetatietypen in het complex voorkomen. De aard van ordening van vegetatietypen binnen complexen is divers. Ruimtelijk kan het gaan om min of meer geïsoleerde "eilandjes" of juist meer met elkaar verbonden voorkomens. Ook kan het gaan om overgangen van het ene vegetatietype naar het anderen.

Bij de toekenning van habitattypen is pragmatisch als volgt met complexen omgegaan:

N *Mozaiekvegetatietypen zijn alleen meegenomen wanneer de (totale) oppervlakte hiervan binnen het complex kleiner is dan de totale oppervlakte van zelfstandige vegetatietypen binnen het complex.*

N *Wanneer dit niet het geval is, zijn alleen de zelfstandige vegetatietypen (en bijbehorende oppervlakten) meegenomen. Ook dit is bij de opmerkingen aangegeven.*

9. Steengroeve: De bijzondere omstandigheden in Willinks Weust maken syntaxonomische plaatsing in de landelijke typologie en daarmee ook toekenning aan habitattypen soms lastig.

Prominent is dit het geval in en langs de steengroeve, hier hebben zich open pioniergemeenschappen van lage grassen en kruiden ontwikkeld die zeer variabel van samenstelling zijn. In de kartering zijn 3 vormen onderscheiden, enige verbindende soort tussen deze vormen is het aspectbepalend voorkomen van Zeegroene zegge.

De meest natte vorm betreft type 09C-1 "Gemeenschap van Zeegroene zegge, vorm van Zomprus en Dwergzegge". Daarnaast zijn twee drogere vormen onderscheiden, nl. type 19A-1 "Gemeenschap van Zeegroene zegge, vorm van Geelhartje, Fraai duizendguldenkruid en Kleine leeuwentand" en het meer soortenrijke type 19A-2: "Gemeenschap van Zeegroene zegge, vorm met Geelhartje, Bevertjes en Karwijselie".

De natte pioniergemeenschap 09C-1 "Gemeenschap van Zeegroene Zegge, vorm van Zomprus en Dwergzegge" kan opgevat worden als een (nog) fragmentair ontwikkelde vorm van kalkmoeras. Deze vegetatie komt vooral voor aan de hoger gelegen oostzijde van de groeve waar grondwater uitsijpelt en een (bijna) permanent waterverzadigd en kalkrijke standplaats is ontstaan. Naast de naamgevende soorten en bijvoorbeeld Riet en lokaal Pijpenstrootje, zijn vooral bijzondere mossen kenmerkend, zoals de in de opnamen aangetroffen Sterrengoudmos (*Campyllum stellatum*) en Gewoon diknerfmos (*Cratoneuron filicinum*). Ook komen hier soorten voor als Tenger goudmos (*Campyliadelphus elodes*), Echt vetmos (*Aneura pinguis*) en Stomp dubbeltandmos (*Didymodon tophaceus*) (Wijngaeren, 2008).

Daarnaast zijn in de kartering een tweetal vormen drogere pionierschraallanden onderscheiden; 19A-1 en 19A-2. Deze hebben een enigszins heischraal karakter, maar weerspiegelen ook de relatief kalkrijke milieuomstandigheden. De vorm van Geelhartje, Fraai duizendguldenkruid en Kleine leeuwentand (19A-1) is gebonden aan drogere basenrijke milieus en nog relatief soortenarm ontwikkeld. Dit type komt vooral voor op de bodem van de steengroeve. Ze wordt naast naamgevende soorten en de mossoort Gewoon puntmos gekenmerkt door een groep van soorten met affiniteit voor de *Molinio-Arrhenatheretea* maar ook de *Festuco-Brometea*, zoals Glad walstro, Margriet en Gewone brunel. Lokaal kan Fijn schapengras abundant optreden. De vorm van Geelhartje, Bevertjes en Karwijselie (19A-2) is (zeer) soortenrijk van samenstelling. Dit type komt zeer lokaal voor aan de westzijde op de steengroevebodem, maar vooral in het driehoekige perceel aan de steengroeveverand aan de oostzijde. Het kalkindicierend element is hier nog fraaier ontwikkeld met naast naamgevende soorten bijvoorbeeld Knoopkruid, Stijve ogentroost, Gewone vleugeltjesbloem, Gewone brunel, Margriet, Glad walstro, en bossoorten als Bos aardbei, Krui pend zenegroen, Brede wespenorchis en Boskorts teel. Verder ook soorten als Pijpenstrootje, Blauwe knoop, Tormentil, Tandjes gras, Fijn schapengras, Gewoon struis gras en

Liggende vleugeltjesbloem. Opvallend afwijkend aanwezig zijn Gewoon puntmos, Koninginnekruid en Moerasrolklaver. Tenslotte komen in deze gemeenschap lokaal Muurhavikskruid en Grijs havikskruid voor.

Deze gemeenschappen zijn syntaxonomisch lastig te plaatsen. Het lokale type 09C1-1 is door de karteerders opgevat als een rompgemeenschap van het Knopbies-verbond, en vertaald naar het SBB-type 09C-a RG Zeegroene zegge. Dit type kwalificeert niet voor een habitatype, maar wellicht kan zich van hieruit uiteindelijk wel kwalificerend Kalkmoeras gaan ontwikkelen.

De beide andere vormen betreffen de drogere pioniervegetaties met een sterke kalkaffiniteit. Ook deze zijn lastig te plaatsen, uiteindelijk zijn ze beide door de karteerders ondergebracht bij het SBB type 19A-a RG Gewone vleugeltjesbloem-[Verbond der heischrale graslanden]. Volgens de vertaaltabel is dit SBB-type synoniem aan het Schaminee-type 19A3 Associatie van Maanvaren en Vleugeltjesbloem [Botrychio-Polygaletum] en zou daarmee geplaatst kunnen worden in H6230 Heischrale graslanden.

Deze vertaling naar 19A-a is pragmatisch ingegeven, feitelijk zijn de omstandigheden zo specifiek dat hier aparte SBB-typen voor onderscheiden zouden moeten worden. Voor het lokale type 19A-1 is deze vertaling ook arbitrair omdat de vegetaties nog een zeer sterk pionierkarakter hebben. Dit locale type is dus niet aan H6230 toegekend. De vegetaties van het lokale type 19A-2 zijn soortenrijker en vollediger ontwikkeld. Deze zijn wél onder H6230 geplaatst.

10. Bosvegetaties/-habitattypen

Niet alleen de schraallanden maar ook de bosgemeenschappen in Willinks Weust zijn complex ontwikkeld. Bij de vegetatiekartering is gepoogd hier uitdrukking aan te geven door waar mogelijk belangrijke verschillen te begrenzen als vegetatievlak en hierbinnen complexen aan te geven. Resultaat is dat op de habitattypenkaart H91E0C Beekbegeleidend bos, H9160A Haagbeukenbos (hogere zandgronden) en H9120 Beuken-eikenbossen met Hulst ruimtelijk zijn begrensd. In de bijbehorende attribuentabel is de bedekking aangegeven en het eventueel voorkomen van meerdere habitattypen binnen een vlak.

Enigszins onbevredigend blijft het voorkomen van H9120 Beuken-eikenbossen met Hulst en de overgangen van dit type naar armere en rijkere bossen. In de bijlage is een kaartje opgenomen met oud bos locaties, afgeleid van de TMK 1840. Wanneer kwalificerende vegetaties voorkomen op oud bos locaties (incl houtwallen) is H9120 toegekend. Deze tijdsbegrenzing blijft natuurlijk arbitrair omdat vergelijkbare bosvegetaties ook elders in het gebied voorkomen, maar op nét wat jongere bosgroeiplaatsen: in de 2e helft van de 19e eeuw zijn flinke delen van het gebied bebost/verboest. Ook kwamen zeer waarschijnlijk op de heiden van Willinks Weust verspreid "oud-bos"-elementen voor (groene heide). Naast typische Beuken-eikenbos vegetaties komt binnen het oud bos areaal ook gedegradiseerd Beuken-Eikenbos voor die nu syntaxonomisch geplaatst zijn in Berken-eikenbostypen (niet kwalificerend). Aan de rijkere zijde komen lokaal overgangen voor naar Haagbeukenbos. Een deel van deze bosvegetaties zijn nu min of meer tussen wal en schip geraakt: onvoldoende ontwikkeld voor toekenning van H9160A maar ook voor H9120. Deze situatie doet zich vooral voor bij het lokale type 43-3 "Gemeenschap van Zomereik, Gewone Es, Hazelaar en Grote brandnetel, vorm van Bosanemoon, Dalkruid en Witte klaverzuring". Bij gebrek aan beter (een romp op het niveau van het Haagbeukenverbond, maar deze worden niet onderscheiden, ook niet in de SBB-catalogus) zijn deze vegetaties geplaatst in SBB 43-d RG Klimop [Klasse der eiken-beukenbossen op voedselrijke grond]. Het gaat om een mozaïkkwaliteit van H9160A, dus wanneer binnen het vlak ook zelfstandige vegetaties voorkomen is H9160A toegekend. Zo niet dan is geen habitatype toegekend. Niet dramatisch natuurlijk, maar wel zinnig om te vermelden.

Overig

11. Met het beschikbaar komen van de vegetatiekartering zijn er wijzigingen opgetreden in het voorkomen en/of verspreiding van habitattypen t.o.v. wat eerder is gecommuniceerd in het concept-beheersplan (versie 12-1-2009). Ook blijken er habitattypen voor te komen die niet zijn opgenomen in het Ontwerp Aanwijzingsbesluit en andersom.
- D.d. 10-06-2010 heeft de begeleidingsgroep het schrijftteam gevraagd inzichtelijk te maken wat de mogelijke consequenties zijn van deze wijzigingen. Welke mogelijke doorwerking heeft dit op de inhoud van definitieve aanwijzingsbesluit? Welk effect heeft dit mogelijk op het gebruik in en om het gebied (toetsing intern en extern bestaand gebruik)?
- In de notitie "habitattypen willinks weust: voorkomen, opgaven en externe werking" is hier door het schrijftteam nader op ingegaan. Deze notitie is op verzoek verkrijgbaar bij het schrijftteam.

CON

Bijlage 8 Kwaliteiten habitattypen

CEPT

Bijlage 9 Sturende processen per vegetatietype

CON

Bijlage 10 Beleidskaders en wetten

Hieronder wordt een volledige opsomming gegeven van het relevante beleid voor het Natura 2000-gebied Willinks Weust. Dit wordt nog gesplitst in een kort gedeelte met de allerbelangrijkste zaken in hoofdstuk 4 en het gehele overzicht in de bijlage.

Internationale regelgeving en beleid

Europese Habitatrichtlijn

Willinks Weust is aangewezen als Habitatrichtlijngebied (NL2003051). Meer hierover is reeds besproken in § 2.1.

Kaderrichtlijn Water

De Europese Kaderrichtlijn Water (KRW) die sinds 2000 van kracht is, moet ervoor zorgen dat de kwaliteit van het oppervlakte- en grondwater in Europa in 2015 op orde is. De ecologische doelstelling wordt door de landen zelf bepaald. De EU bepaalt de normen voor de chemische stoffen, bijvoorbeeld de hoeveelheid lood, cadmium en kwik die in het water mogen zitten.

Veel van de Natura 2000-doelen zijn afhankelijk van de watercondities in een Natura 2000-gebied. De afspraken die in KRW-kader worden gemaakt, moeten dus overeenstemmen met de Natura 2000-doelen.

Uit een studie van Paulissen et al. (2006) blijkt dat veel mogelijke KRW-maatregelen ook gunstig zijn voor Natura 2000-doelen, maar dat dit niet voor alle maatregelen geldt. Voor waterplanten en vissen zijn de meeste maatregelen gunstig, maar voor vogels en amfibieën is dit niet altijd het geval.

Op nationaal niveau is hiervoor de 4^e Nota Waterhuishouding van toepassing. Deze wordt binnenkort vervangen door het nieuwe Stroomgebiedbeheerplan, door LNV opgesteld.

Op regionaal niveau zijn het Waterbeheerplan door het Waterschap Rijn en IJssel en het Water(huishoudings)plan van Provincie Gelderland opgesteld. Meer hierover in paragraaf 4.3.

IPPC richtlijn

De Integrated Pollution Prevention and Control (IPPC)-richtlijn is gericht op geïntegreerde preventie en bestrijding van milieuverontreiniging. De IPPC-richtlijn verplicht de EU-lidstaten om emissies naar water, lucht en bodem (inclusief maatregelen voor afvalstoffen) van grote milieuvervuilende bedrijven en van de intensieve veehouderij te reguleren. Dat gebeurt via een integrale vergunning. Deze dient gebaseerd te zijn op de beste beschikbare technieken (BBT).

Vergunningverleners moeten rekening houden met de stoffen en stofgroepen die op de IPPC-lijst staan en zo nodig in de vergunning voorschriften verbinden aan de emissies van deze stoffen.

In Nederland is de IPPC-richtlijn 2008/1/EG geïmplementeerd in de Wet milieubeheer (Wm) en in de Wet Verontreiniging Oppervlaktewateren (Wvo). Daarnaast moeten sinds 1 januari 2007 bepaalde bedrijven gegevens registreren en rapporteren volgens de European Pollutant Release Transfer Register (E-PRTR) verordening 166/2006. De verordening verplicht de bedrijven hun emissies naar water, lucht en bodem en afvaltransport te rapporteren aan de overheid.

Europese richtlijn luchtkwaliteit

Sinds mei 2008 is de nieuwe Europese richtlijn luchtkwaliteit van kracht. De nieuwe richtlijn is een samenvatting van de bestaande Europese luchtkwaliteitsregulering met onder andere grenswaarden voor fijn stof (PM10) en stikstofdioxide (NO₂). Daarnaast legt de nieuwe richtlijn nieuwe normen vast voor de fijnere fractie van fijn stof (PM2,5). De grootste bijdrage aan PM2,5 bestaat uit ammoniumsulfaat en ammoniumnitraat, deeltjes die worden gevormd uit de gassen zwaveldioxide, stikstofoxiden die vrijkomen bij verbrandingsprocessen en ammoniak, dat vooral vrijkomt uit mest in de landbouw.

Nationale regelgeving en beleid

Wet ruimtelijke ordening (2008)

Rode lijn van de wet is dat elke overheidslaag de middelen krijgt om het eigen ruimtelijk beleid te verwezenlijken.

Provincie en Gemeenten hebben met de nieuwe Wro een aantal nieuwe beleidsinstrumenten gekregen waarmee zij projecten op het gebied van ruimtelijke ordening kunnen bijsturen. Ook zorgt de Wro voor een duidelijke afbakening van de bevoegdheden van verschillende overheden. Provincies kunnen inpassingsplannen maken en gemeenten blijven bestemmingsplannen maken.

Gemeenten hoeven hun bestemmingsplannen niet meer ter goedkeuring aan de provincie voor te leggen.

Reconstructiewet (2002)

Op 1 april 2002 is de 'Reconstructiewet concentratiegebieden' in werking getreden, op basis waarvan voor gebieden in Oost- en Zuid-Nederland reconstructieplannen zijn opgesteld.

Aanleiding voor de wet waren de diverse problemen die speelden in het landelijk gebied met betrekking tot ruimtelijke ordening, dierziektebestrijding, milieu, water, natuur en landschap.

Doel van de wet is bevordering van een goede ruimtelijke structuur van de concentratiegebieden, in het bijzonder met betrekking tot landbouw, natuur, bos, landschap, recreatie, water, milieu en infrastructuur, alsmede ter verbetering van een goed woon-, werk- en leefklimaat en van de economische structuur.

In de afzonderlijke reconstructieplannen zijn maatregelen opgenomen ter verbetering van de ruimtelijke structuur, ter verbetering van de kwaliteit van natuur en landschap en ter verbetering van milieu en water.

Zie paragraaf 4.3 voor de uitwerking van de wet in het Reconstructieplan Achterhoek en Liemers.

Natuurbeschermingswet 1998

De Natuurbeschermingswet 1998 (NBW) regelt de bescherming van natuurgebieden in Nederland (zie § 2.1). Om schade aan de natuurwaarden waarvoor Natura 2000-gebieden zijn aangewezen, te voorkomen, mogen activiteiten die de kwaliteit van de gebieden kunnen verslechteren of die een verstorend effect kunnen hebben op de soorten, niet plaatsvinden zonder vergunning. Voor ingrepen in of nabij Natura 2000-gebieden dient door middel van een zogenaamde oriëntatiefase vastgesteld te worden of er een vergunningplicht bestaat en zo ja, welke toetsing moet worden uitgevoerd.

De hoofdvraag tijdens de oriëntatiefase is of er een kans op een significant negatief effect bestaat. Een effect is significant als de instandhoudingsdoelen van een Natura 2000-gebied dreigen te worden aangetast. Op deze vraag zijn drie antwoorden mogelijk:

1. Er is zeker geen negatief effect. Dit betekent dat er geen vergunning op grond van de NBW nodig is.
2. Er is wel een mogelijk negatief effect, maar dit is zeker geen significant negatief effect. Dit betekent dat vergunningverlening aan de orde is. Omdat het effect zeker niet significant is, volstaat daarvoor de zogenoemde verslechterings- en verstoringstoets.

3. Er is een kans op een significant negatief effect. Dit betekent dat vergunningverlening aan de orde is. Omdat er een kans op een significant negatief effect bestaat, is een passende beoordeling vereist.

Vergunningaanvraag via een verslechtings- en verstoringstoets

Bij deze toets wordt nagegaan of een ingreep een kans met zich meebrengt op verslechtering van de natuurlijke habitats of de habitats van soorten, dan wel dat deze een verstoring effect hebben op soorten. Bij de aanvraag brengt de initiatiefnemer gedetailleerd in kaart wat de effecten kunnen zijn van de activiteit op de natuurwaarde in het gebied en welke verzachtende maatregelen hij van plan is te nemen. Het bevoegd gezag geeft een vergunning af als de verslechtering of verstoring in het licht van de instandhoudingsdoelen aanvaardbaar is.

Vergunningaanvraag via een passende beoordeling

Een passende beoordeling vindt plaats als er mogelijk significante effecten optreden door de ingreep of activiteit. Die aanvraag is ook nodig als het project misschien zelf niet, maar wel in combinatie met andere projecten, handelingen of plannen een negatief effect heeft op het gebied. Een effect is significant als de instandhoudingsdoelen van een Natura 2000-gebied dreigen te worden aangetast. Deze instandhoudingsdoelen zijn terug te vinden in de aanwijzingsbesluiten. Het bevoegd gezag zal alleen een vergunning verlenen als met zekerheid vast is komen staan dat er geen aantasting van de natuurlijke kenmerken van het gebied zal optreden. De initiatiefnemer zal dus zelf moeten bewijzen dat de voorgenomen activiteit geen nadelige gevolgen zal hebben. In uitzonderlijke gevallen kan er bij het optreden van een aantasting toch een vergunning worden verleend. Het gaat dan om activiteiten die wegens dwingende redenen van groot openbaar belang moeten doorgaan en waarvoor geen alternatieven zijn. Compenserende maatregelen zijn dan verplicht.

Flora- en faunawet

De Flora- en faunawet (FFW) beschermt plant- en diersoorten, zowel in beschermde natuurgebieden als daarbuiten. Het doel van de Flora- en faunawet is het behoud van plant- en diersoorten die in het wild voorkomen. De wet beschouwt alle dieren en planten als waardevol en een ieder moet daar zorgvuldig mee omgaan (zorgplicht).

De FFW en de NBW functioneren náást elkaar. Raken er als gevolg van een ingreep binnen de (invloedsfeer van) beschermde gebiedscategorieën van de NBW beschermde soorten in het geding, dan is voor deze soorten óók een ontheffing op de FFW noodzakelijk. Dit geldt zowel voor beschermde Habitatrichtlijnsoorten waarvoor het gebied is aangewezen, alsook voor overige krachtens de FFW beschermde soorten.

Het uitgangspunt van de FFW is dat schadelijke effecten op beschermde soorten zijn verboden, tenzij dit uitdrukkelijk is toegestaan: het “nee, tenzij”-principe. Onder bepaalde voorwaarden kan een ontheffing worden verkregen ex artikel 75 van de Flora- en faunawet. Op grond van artikel 75, lid 4 van de Flora- en faunawet worden ontheffingen slechts verleend wanneer er geen afbreuk wordt gedaan aan een gunstige staat van instandhouding van de soort.

Wet Milieubeheer (Wm)

De Wm is de juridische gereedschapskist om het milieu te beschermen. De Wm geeft algemene regels voor uiteenlopende onderwerpen, van stoffen en afvalstoffen tot handhaving, openbaarheid van milieugegevens en beroepsmogelijkheden. Het is een zogenaamde kader- of raamwet: het bevat de algemene regels voor het milieubeheer. Meer specifieke regels worden uitgewerkt in besluiten (algemene maatregelen van bestuur of AMvB's) en ministeriële regelingen.

De wet legt in grote lijnen vast welke wettelijke instrumenten er zijn om het milieu te beschermen en welke uitgangspunten daarvoor gelden. Zo schrijft de Wm voor

dat bepaalde bedrijven over een milieu-vergunning moeten beschikken. Daarin moeten voorschriften staan die het milieu 'de grootst mogelijke bescherming bieden'. Ook bepaalt de Wm bijvoorbeeld welke overheid welke vergunningen verleent en welke plannen de verschillende overheden moeten opstellen. De wet wordt doorlopend aangepast, onder meer als gevolg van de Modernisering VROM regelgeving.

Milieuvergunning

De milieuvergunning stelt regels op maat aan luchtvervuiling, geur- en geluidhinder en de veiligheid van bedrijven. De vergunning is nodig bij het oprichten, verbouwen en uitbreiden van een bedrijf of 'bedrijfsmatige activiteit'. In de vergunning staat aan welke milieuvoorschriften een bedrijf moet voldoen.

De Wm-vergunning moet meestal bij de gemeente of provincie worden aangevraagd.

Naar verwachting wordt de milieuvergunning in 2009 onderdeel van de omgevingsvergunning. In de omgevingsvergunning worden alle vergunningen voor wonen, ruimtelijke ordening en milieu samengevoegd. Het gaat onder meer om de gebruiksvergunning, de kapvergunning, de vergunning op grond van de Monumentenwet, de sloopvergunning en de milieuvergunning.

Wet verontreiniging oppervlaktewateren (Wvo)

Het doel van de Wvo is het oppervlaktewater te beschermen tegen verontreiniging. Daarom is het verboden om zonder vergunning afvalstoffen, verontreinigende of schadelijke stoffen (in welke vorm dan ook) in het oppervlaktewater te lozen.

De Wvo maakt onderscheid tussen:

- rechtstreekse lozingen (direct in het oppervlaktewater) en indirecte lozingen (zoals lozingen op de gemeentelijke riolering); en
- lozingen via een 'werk' (zoals via een pijp of buis) of op 'andere wijze dan via een werk' (zoals vanaf een vrachtwagen).

Rechtstreekse lozingen, al dan niet via een werk, vallen onder de Wvo.

Indirecte lozingen op het gemeentelijk riool vallen grotendeels onder de Wet milieubeheer.

In een lozingsvergunning op grond van de Wvo wordt beschreven wat er geloosd mag worden (aard en hoeveelheid van de stoffen) en onder welke voorwaarden (de vergunningvoorschriften) dit mag.

Aan een Wvo-vergunning zijn voorschriften verbonden waar een bedrijf aan moet voldoen. Anders dan bij een vergunning volgens de Wet milieubeheer (Wm), waar gemeente of provincie het bevoegd gezag zijn, is het lokale waterkwaliteitsbeherende waterschap verantwoordelijk voor de vergunningverlening en handhaving in het kader van een Wvo-vergunning.

Op dit moment wordt er gewerkt aan de Waterwet, een nieuwe wet die op termijn de Wvo gaat vervangen.

Ontwerp Waterwet

De nieuwe waterwet (verwacht begin 2009) integreert de bestaande wetten op het gebied van waterbeheer. De waterwet dient als paraplu om de Kaderrichtlijn Water te implementeren en geeft ruimte voor implementatie van de toekomstige Europese richtlijnen.

Taken en verantwoordelijkheden van de betrokken overheden:

- De Rijksoverheid is verantwoordelijk voor het nationale beleidskader en de strategisch doelen voor het waterbeheer in Nederland. Ook maatregelen die een nationaal karakter hebben horen tot de verantwoordelijkheid van de rijksoverheid.
- De Provincie maakt de vertaling naar een regionaal beleidskader en strategische doelen op regionaal niveau.
- De Waterbeheerder (waterschappen en Rijkswaterstaat voor respectievelijk

regionale watersystemen en hoofdwatersysteem) is verantwoordelijk voor het operationele waterbeheer.

- De Gemeente is belast met lokale ruimtelijke inpassing van de maatregelen en heeft een zorgplicht voor stedelijk water: afvalwater, hemelwater en grondwater.
- De Provincie is bevoegd om aanwijzingen te geven aan waterschap en gemeente, wanneer regionale waterbelangen daarom vragen. Het Rijk houdt op haar beurt toezicht op de Provincie.

Watervergunning:

Momenteel zijn er zes vergunningstelsels van toepassing op water, waaronder de Wet verontreiniging oppervlaktewateren. Met de Waterwet worden deze gebundeld in de watervergunning. Dat betekent dat er in de toekomst voor alle handelingen in het watersysteem nog maar één vergunning nodig is. De vergunningverlener is de waterbeheerder: voor de regionale watersystemen het waterschap en voor het hoofdwatersysteem Rijkswaterstaat.

Vierde Nota waterhuishouding en concept Nationaal Waterplan

Vierde Nota waterhuishouding (NW4)

De NW4 gaat uit van integraal waterbeheer en een watersysteembenadering. Hoofddoel van de NW4 is het hebben en houden van een veilig en bewoonbaar land en het instandhouden en versterken van gezonde en veerkrachtige watersystemen, waarmee een duurzaam gebruik blijft gegarandeerd.

In de NW4 is aan de provincies gevraagd het gewenst grond- en oppervlaktewaterregime (GGOR) vast te stellen. Door het vaststellen van het GGOR worden de waterdoelen in een gebied vastgelegd. Het gewenste regime moet aansluiten bij het beoogde gebruik van het betreffende gebied. Voor de functie natte natuur kan het GGOR een belangrijke rol spelen in de concretisering van de verdrogingsdoelstellingen.

In artikel 5 van het Nationaal Bestuursakkoord Water is afgesproken dat de waterschappen tussen 2005 en 2010 de GGOR's opstellen. Het kan nog wel tot 2010 duren voordat het GGOR landsdekkend beschikbaar is.

Het eindjaar van de Vierde Nota Waterhuishouding was oorspronkelijk 2006, maar is in het kader van het nieuwe Nationaal Waterplan (opvolger van NW4) verlengd tot 22 december 2009.

Concept Nationaal Waterplan (NWP)

Het Nationaal Waterplan is het formele rijksplan voor het nationale waterbeleid. In de Waterwet is vastgelegd dat het rijk dit plan eens in de zes jaar opstelt. Het is de opvolger van de Vierde Nota Waterhuishouding uit 1998 en vervangt alle voorgaande Nota's Waterhuishouding. Het Nationaal Waterplan bevat tevens de stroomgebiedbeheerplannen die op grond van de Kaderrichtlijn Water zijn opgesteld.

Het Nationaal Waterplan heeft betrekking op het gehele watersysteem, zowel oppervlaktewater, grondwater als de bijbehorende waterkeringen, oevers en dergelijke. Een plan-mer en bijbehorende passende beoordeling op grond van de natuurbeschermingswet maken onderdeel uit van het Nationaal Waterplan. In het plan-mer wordt onderzocht of er redelijke alternatieven zijn voor de voorgestelde keuzes en wat daar de milieugevolgen van zijn.

Na inspraak en de verwerking van de reacties wordt het definitieve Nationaal Waterplan samen met de stroomgebiedbeheerplannen uiterlijk 22 december 2009 vastgesteld.

De looptijd van de Vierde Nota Waterhuishouding is verlengd tot 22 december 2009, om er voor te zorgen dat het Nationaal Waterplan tegelijk met de stroomgebiedbeheerplannen van kracht kan worden.

Het Nationaal Waterplan zet veel van het in de voorgaande beleid voort: o.a. integraal waterbeheer en een watersysteembenadering.

Nieuw is dat het Nationaal Waterplan tevens een structuurvisie is voor de

ruimtelijke aspecten. Ook wordt meer nadruk gelegd op het meekoppelen met andere nationale opgaven en maatschappelijke ontwikkelingen middels een gebiedsgerichte aanpak. Er wordt ook veel verder vooruit gekeken om tot een klimaatbestendige aanpak te komen. Het opnemen van streefbeelden en een adaptieve strategie voor het omgaan met onzekerheden horen hierbij.

Het Nationaal Waterplan sluit aan op andere rijksnota's zoals de Nota Ruimte, de Nota Mobiliteit, de Mobiliteitsaanpak, de Agenda Landschap, de Visie Architectuur en Ruimtelijk Ontwerp, het Beleidsprogramma Biodiversiteit en de Agenda Vitaal Platteland.

Tegelijk met het opstellen van het Nationaal Waterplan, zijn ook de regionale waterplannen van de provincies en de waterbeheerplannen van de waterschappen opgesteld. Ook de gemeenten stellen waar nodig hun plannen bij zoals het Gemeentelijke Rioleringsplan. Alle plannen zijn zoveel mogelijk op elkaar afgestemd.

Ontwerp-Stroomgebiedbeheerplan Rijndelta

Als onderdeel van het Nationaal Waterplan is het ontwerp-Stroomgebiedbeheerplan Rijndelta opgesteld.

Dit plan geeft onder andere een beschrijving van het stroomgebied, de doelen voor de oppervlakte- en grondwaterlichamen en een samenvatting van de maatregelen die genomen gaan worden.

Het plan vormt het formele kader voor toekomstige projectmer-plichtige of projectmerbeoordelingsplichtige besluiten over waterkwaliteitsmaatregelen.

TOP-lijstgebieden

Verdroging van natuurgebieden staat al sinds 1989 op de politieke agenda. Daarbij zijn globaal landelijke doelstellingen geformuleerd. Zo stelt de 4e Nota Waterhuishouding tot doel: 40% reductie in 2010. Om de stagnatie in verdrogingbestrijding te doorbreken hebben de provincies en het Rijk in 2006 samen afgesproken dat in 2013 de verdroogde natuur in een aantal natuurgebieden zal zijn hersteld. Deze natuurgebieden staan op de zogeheten TOP-lijst. De provincie Gelderland heeft 35 natuurgebieden op de TOP-lijst gezet, omdat de natuur in deze gebieden van bijzondere waarde is. Willinks Weust is een van deze gebieden.

De natuur in deze gebieden moet in 2013 volledig hersteld zijn. De gebieden krijgen extra aandacht en het Rijk financiert de helft van de herstellkosten. Dit is na te lezen in het rapport: 'Het milieu van de natuur: Uitvoeringsprogramma Integraal Natuurherstel 2007 – 2013'. Samen met andere partijen, zoals waterschappen, gemeenten, beheerders van natuurterreinen werkt de provincie plannen uit om de natuur in deze gebieden te herstellen door de verdroging op te heffen. Daarbij worden ook belanghebbenden, zoals natuurorganisaties, agrariërs en omwonenden betrokken.

Een belangrijke eerste stap is de vaststelling van het Gewenste Grond- en Oppervlaktewaterregime (GGOR). Het GGOR komt tot stand met alle betrokken partijen in een gezamenlijk gebiedsproces: het 'GGOR-proces'. Voor de TOP-lijstgebieden moet het GGOR eind 2010 zijn vastgelegd in de waterbeheerplannen van de waterschappen. Soms is daarvoor een herziening van het waterbeheerplan nodig. Zodra het GGOR is vastgelegd in het waterbeheerplan is het voor het waterschap het toetsingskader voor het waterbeheer. Dat betekent bijvoorbeeld dat het waterschap uitvoeringsmaatregelen en peilbesluiten aan het GGOR moet toetsen. Zowel voor de waterbeheersplannen, als de herzieningen van de waterbeheerplannen en de peilbesluiten wordt ook altijd een inspraakprocedure gehouden.

Wet ammoniak en veehouderij

De 'Wet ammoniak en veehouderij' en het 'Toetsingskader ammoniak en Natura 2000' zijn van de baan.

Het ammoniakbeleid is DLG breed in ontwikkeling: maart 2009 mogelijk meer

duidelijkheid.

PM: uitwerken na duidelijkheid DLG!!

Boswet

Het doel van de Boswet is het instandhouden van het bosareaal in Nederland. De Boswet is van toepassing op alle bossen en houtopstanden buiten de 'bebouwde kom Boswet' groter dan 10 are en rijbeplantingen van meer dan 20 bomen. De begrenzing 'bebouwde kom Boswet' wordt door de gemeente vastgesteld, maar hoeft niet samen te vallen met de bebouwde kom in het kader van de wegenverkeerswet.

Struikbeplanting groter dan 1000 m² valt onder de Boswet, met uitzondering van eenrijige geschoren meidoornheggen die als zodanig zijn aangelegd en beheerd. Spontane bosopslag langs sloten, op natuurterreinen en op braakliggende terreinen valt onder de Boswet zodra er sprake is van een bedekkingspercentage van 60% en de opslag vijf jaar of ouder is (Provincie Gelderland 2001).

Provincie Gelderland gaat terughoudend om met verzoeken om bos om te vormen naar andere begroeiingstypen. Zeker als het gaat om bos dat deel uit maakt van een boskern (meer dan 5 ha), en als er in het betreffende bos sprake is van bijzondere waarden uit oogpunt van natuur, cultuurhistorie of landschap. Voor de provincie moet vaststaan dat de omvorming een meerwaarde oplevert voor de natuur.

De Boswet biedt drie mogelijkheden:

1. ontheffing van de herplantplicht voor herstel van cultuurhistorische waarden, hoogveen, laagveen, stuifzand en oevers van stilstaand water.
2. vrijstelling van de herplantplicht voor het verwijderen van bosopslag jonger dan tien jaar op heidevelden.
3. compensatie voor alle overige omvorming van bos naar andere terreintypen. De voorgedragen compensatie wordt beoordeeld aan de hand van een aantal kwaliteitscriteria.

Nota Ruimte (2006)

De Nota Ruimte bevat de visie van het kabinet op de ruimtelijke ontwikkeling van Nederland en verschuift het accent van het stellen van ruimtelijke beperkingen naar het stimuleren van gewenste ontwikkelingen. De nota ondersteunt gebiedsgerichte ontwikkeling.

Kansen staan centraal, niet regels en restricties. Dat vereist ander beleid en een andere houding met minder nadruk op ordening en meer nadruk op ontwikkeling. De taak van het Rijk is de voorwaarden te scheppen, zodat provincies, gemeenten en andere partijen aan de slag kunnen.

Uitwerking van de Nota ruimte is onder andere de Agenda voor een Vitaal Platteland

Rijksmeerjarenprogramma Agenda Vitaal Platteland (MJP2, februari 2006)

Het MJP2 is een gezamenlijk programma van de ministeries van LNV, VROM, V&W en OC&W.

Met dit MJP2 is een belangrijke stap gezet in het verder vormgeven van het sturingssysteem dat wordt verankerd in de Wet Inrichting Landelijk Gebied (WILG). In dit sturingssysteem (decentraal wat kan, centraal wat moet), krijgen de provincies een sterkere regisseursrol voor de realisatie van het rijksbeleid in het landelijk gebied en wordt het Investeringsbudget Landelijk Gebied (ILG) geïntroduceerd.

Het MJP2 is leidend voor de programmering en uitvoering van de gebiedsgerichte realisatie van het rijksbeleid in het kader van het ILG. Het bevat de rijksdoelen voor natuur, recreatie, landschap, landbouw, bodem, water, reconstructie van de zandgebieden en de sociaal-economische vitaliteit, met de bijbehorende rijksmiddelen voor de periode van 2007 tot en met 2013. Rijksdoelen op het gebied van milieu maken hier onderdeel van uit.

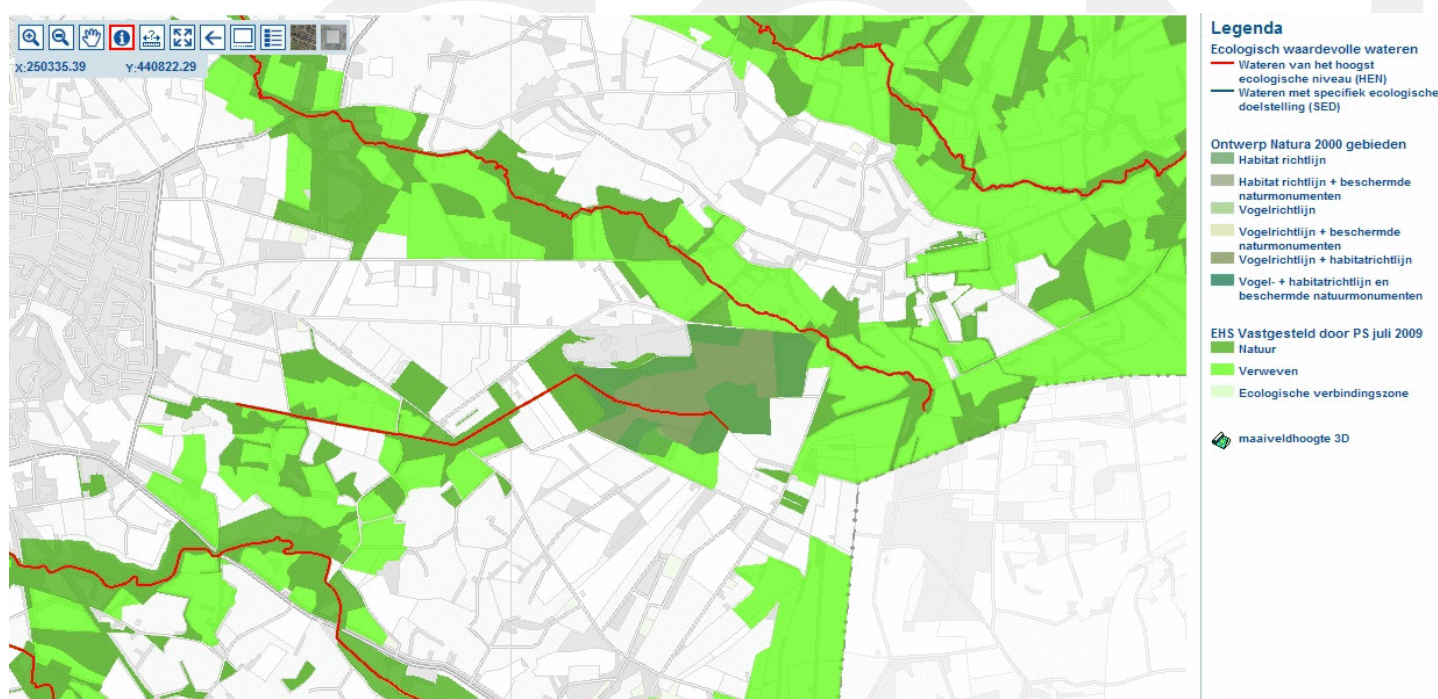
Naast dit landelijke MJP2 zijn er 12 bestuursovereenkomsten tussen Rijk en

provincies gemaakt voor de periode 2007-2013. Hierin geven de provincies aan welk deel van de rijksdoelen zij willen integreren in hun provinciaal-MJP en zijn afspraken gemaakt over te leveren prestaties tussen 2007 en 2013. Zie paragraaf 4.3. voor het pMJP van de provincie Gelderland.

Ecologische hoofdstructuur

De Ecologische Hoofdstructuur (EHS) vormt een netwerk van gebieden in Nederland waar de natuur voorrang heeft en is bedoeld om natuurgebieden te vergroten en met elkaar te verbinden. In de EHS geldt het 'nee, tenzij' principe. Dit houdt in dat ruimtelijke ingrepen niet zijn toegestaan, tenzij er geen alternatieven zijn en er sprake is van een groot openbaar belang. De effecten van een ingreep moeten bovendien worden gecompenseerd.

Het Natura 2000-gebied Willinks Weust ligt volledig binnen de begrenzing van de EHS (zie Figuur 1).



Figuur 1 Ecologische Hoofdstructuur en ecologisch waardevolle wateren. Bron: www.gelderland.nl

Veruit het grootste deel valt in de categorie EHS-natuur.

Deze categorie bestaat uit bestaande natuurgebieden en voor een kleiner deel uit natuurontwikkelingsgebieden die momenteel agrarische cultuurgrond zijn. Planten- en diersoorten die gebonden zijn aan grotere natuurgebieden vinden vooral een plek in de categorie natuur.

Enkele percelen aan de zuidkant van Willinks Weust zijn aangewezen als EHS-verweving. Deze gebieden zijn van belang voor planten- en diersoorten die gebonden zijn aan het cultuurlandschap. Ook in deze gebieden is natuur de belangrijkste functie, maar in tegenstelling tot EHS-natuur vormt grondgebonden land- en tuinbouw in gebieden met EHS-verweving een blijvende rol in het duurzame beheer van cultuurgrond en de natuurwaarden die daarmee samengaan, zolang aanwezige natuurwaarden niet worden geschaad.

Provinciale regelgeving en beleid

Waterhuishoudingsplan en ontwerp-Waterplan Gelderland

Waterhuishoudingsplan

Het derde Gelderse Waterhuishoudingsplan (WHP-3) geeft richting aan de inrichting en beheer van de waterhuishouding in Gelderland. Het WHP-3 is het toetsingskader voor waterbeleid voor de plannen van waterbeheerders.

Van belang voor Willinks Weust is het volgende:

De ruimtelijke (ecologische) verbondenheid tussen de ecologisch waardevolle wateren (met name HEN-wateren) onderling is van zeer essentieel belang voor de kwaliteit van de beken bij Winterswijk.

De ontwikkeling van Winterswijkse beken is een sleutelproject met als doel: realiseren van beekherstel in en rond de stad. Hierbij de combinaties benutten van waterdoelstellingen, landschapontwikkeling en stadsontwikkeling.

Een deel van Willinks Weust is aangewezen als 'Natte parel': de meest waardevolle natte natuur. Gestreefd wordt naar de optimale situatie voor de natte parels zoals aangegeven in het Gebiedsplan Natuur en Landschap. Zolang er geen vernattingsproject is gestart is het uitgangspunt handhaving van de actuele situatie. De Vosseveldsebeek in het gebied en de Willinkbeek net buiten het gebied zijn aangewezen als water van het hoogst ecologische niveau (HEN-water). Wateren van dit type benaderen de natuurlijke situatie het meest. Voor de natte natuurparels en HEN-wateren is realisatie van de optimale grond- en oppervlaktewatersituatie uitgangspunt. Hiermee benadrukt de provincie de waarde van deze natte natuur. Het uiterste dient te worden gedaan om de geformuleerde natte natuurdoeltypen te realiseren (inspanningsverplichting).

Het Waterschap Rijn en IJssel stelt onder regie van de provincie Gelderland een Gewenst Grond- en Oppervlakteregime (GGOR) op en verwerkt dit in hun Waterbeheerplan.

De belangrijkste natte natuurgebieden in de ecologische hoofdstructuur worden beschermd door een beschermingszone. Het gaat om bestaande terreinen met de functie 'natte landnatuur' waarvan meer dan 75% van het areaal bestaat uit natte natuur. In de beschermingszones moet rekening worden gehouden met de kwaliteit, waterstand en stroming van het grond- en oppervlaktewater met het oog op de natuurwaarden en -doelen van het betreffende natuurgebied.

Ter bescherming van de HEN-wateren tegen nadelige invloeden als milieubelasting worden beschermingszones aangewezen van 15 meter vanaf de insteek naast de HEN-wateren en 10-meter vanaf de insteek naast de A-watergangen, die uitkomen in de HEN-wateren.

Natte natuur, wateren van het hoogste ecologische niveau (HEN-wateren) en de hydrologische beschermingszones zouden per 1-1-2008 moeten zijn vastgelegd in bestemmingsplannen.

Ontwerp Waterplan Gelderland 2010-2015

Het ontwerp Waterplan is net als het WHP3 gebaseerd op de Wet op Waterhuishouding, maar valt na vaststelling onder het regime van de nieuwe Waterwet die medio 2009 in werking treedt. In de Waterwet is opgenomen dat de provincies een of meerdere regionale Waterplannen opstellen met een looptijd van 6 jaar. Voor dit Waterplan is dat de periode 2010 tot en met 2015.

Van belang voor Willinks Weust is het volgende:

De aanpak van verdroging vraagt vastlegging van werkwijze voor de TOP-lijst gebieden.

Doelstellingen tot 2015:

- voor het TOP-lijstgebied is de GGOR bestuurlijk vastgesteld en zijn de maatregelen voor herstel uitgevoerd;
- de maatregelen voor herstel van de HEN-wateren zijn uitgevoerd;
- de natte ecologische verbindingzones zijn gerealiseerd, tenzij onvoldoende

financiële middelen beschikbaar zijn;

-wateroverlast vanuit het regionale watersysteem wordt voorkomen door inrichting van waterbergingsgebieden en verruiming van watergangen;

De hoofdaccenten in de uitvoering zijn:

Provincie:

- stelt financiën beschikbaar voor de realisatie van bepaalde doelen
- zet haar instrumentarium in om ruimtelijke doelen veilig te stellen
- zorgt voor grondverwerving
- voert de KRW-maatregelen voor grondwater uit

De waterschappen:

- realiseren waterberging
- voeren KRW-maatregelpakketten voor oppervlaktewater uit
- voeren de herstelmaatregelen voor de gebieden van de TOP-lijst uit
- leggen EVZ's aan

Gemeenten:

- zorgen voor ruimtelijke bescherming in bestemmingsplannen
- lossen de urgente overlast vanuit riolering en grondwater op
- hebben de regiefunctie bij het oplossen van grondwateroverlast
- stellen verbrede GRP's op

Terrein- en natuurbeheerders:

- voeren maatregelen voor herstel van de gebieden op de TOP-lijst uit

Financiering & Haalbaarheid:

Er is gebleken dat het inrichten van natte ecologische verbindingzones (EVZ's) aanmerkelijk duurder is en dat ook de kosten voor de verdroging hoger worden dan geraamd in de bestuursovereenkomst ILG 2007-2013 met het Rijk. Aanpak van verdroging en realisatie van natte EVZ's zijn de grootste kostenposten van dit plan. Ook de haalbaarheid van het tempo van uitvoering is onderwerp van onderzoek, nu ook blijkt dat grondverwerving langzamer verloopt en gebiedsprocessen taaier zijn dan verwacht. De resultaten van dit onderzoek komen begin 2009 beschikbaar. Deze worden verwerkt in het definitieve plan. De resultaten zullen tevens basis vormen voor de herbegrenzing van de Ecologische Hoofdstructuur die begin 2009 door Provinciale Staten zal worden vastgesteld.

Reconstructieplan Achterhoek en Liemers (2005)

Provincie Gelderland heeft o.b.v. de Reconstructiewet het Reconstructieplan Achterhoek en Liemers opgesteld, waarin maatregelen zijn opgenomen ter verbetering van de ruimtelijke structuur, ter verbetering van de kwaliteit van natuur en landschap en ter verbetering van milieu en water.

Van belang voor Willinks Weust is het volgende:

Een zone van 250 meter rond de grens van het oude Habitatrichtlijngebied Willinks Weust is aangewezen als extensiveringsgebied, aangezien Willinks Weust een 'voor verzuring gevoelige gebied' is.

Een extensiveringsgebied is volgens de wet een ruimtelijk begreemd gedeelte van een reconstructiegebied met het primaat wonen of natuur, waar uitbreiding, hervestiging of nieuwvestiging van in ieder geval intensieve veehouderij onmogelijk is of in het kader van de reconstructie onmogelijk zal worden gemaakt.

Belangrijkste reconstructieopgaven voor het Winterswijk Plateau en daarmee ook Willinks Weust zijn:

- Behoud, herstel en ontwikkeling van het kleinschalige scholtenlandschap, waarbij tegelijkertijd ruimte geboden moet worden aan water(berging), natuur, en een moderne, concurrerende landbouwsector;

- Versterking van de grondgebonden landbouw en landgoederen als (economische) dragers van het landschap (groene en blauwe diensten; meervoudig grondgebruik);
- Vermindering van de aantasting van natuur en landschap door intensieve vormen van veehouderij;
- Herstel van het watersysteem, met name door beekherstel en verdrogingsbestrijding.

Streekplan Gelderland 2005

Met het Streekplan kiest de provincie voor de versterking van de ruimtelijke kwaliteit in Gelderland. Op provinciaal niveau richt men zich op kenmerken en waarden die van provinciaal belang worden geacht, waaronder natuur en water in het 'groenblauw raamwerk'. Het streekplan geeft de beleidskaders aan voor de ruimtelijke ontwikkeling voor tien jaar. In het Streekplan is onder meer de begrenzing en ruimtelijke bescherming van de ecologische hoofdstructuur (EHS) geregeld.

Waarden binnen de EHS die als gevolg van een ingreep verloren gaan, moeten worden gecompenseerd. Voor waarden die in het kader van de Europese richtlijnen zijn aangewezen, dient deze compensatie plaats te vinden conform de Natuurbeschermingswet.

De compensatie van kernkwaliteiten en omgevingscondities die niet in het kader van de Europese richtlijnen zijn aangewezen, is geregeld in de Streekplanuitwerking

Streekplanuitwerking kernkwaliteiten en omgevingscondities van de Gelderse EHS (mei 2006)

Het doel van deze streekplanuitwerking is de ruimtelijke regeling van behoud en ontwikkeling van de door de provincie gewenste natuurkwaliteit in de EHS.

De in deze uitwerking beschreven kernkwaliteiten en omgevingscondities zijn bepalend bij ruimtelijke afwegingen in de EHS (invulling nee, tenzij) en geven richting aan mitigatie, compensatie, saldering en kwalitatieve verbetering.

Kernkwaliteiten en omgevingscondities van belang voor Willinks Weust zijn:

De landschappelijke verwevenheid van natuur, bos en landschapselementen met cultuurgronden.

De Winterswijkse beken met hun landschappelijke, ecologische en hydrologische samenhang met hun omgeving.

De verbinding tussen de restanten van (natte) heideterreinen, heischrale terreinen en blauwgraslanden binnen de Graafschap en Winterswijk door het middengebied van de Achterhoek.

Restanten woeste gronden (waaronder Willinks Weust) zijn van groot belang: hoogveen, natte heide, vennen, blauwgrasland, etc.

Versnippering ligt steeds op de loer en het tot stand brengen van robuuste eenheden is moeilijk. Met name in de Nationale Landschappen Graafschap en Winterswijk is de uitdaging de landbouw dusdanig te herstructureren dat duurzame landbouw, groene en blauwe diensten en herstel van verdroogde natuur samengaan.

Gebiedsplan natuur en landschap 2008

Natuurgebiedsplannen vormen een belangrijke bouwsteen voor het realiseren van het natuur- en landschapsbeleid van rijk en provincie, met in het bijzonder de totstandkoming van de EHS. In Gelderland is dit beleid opgenomen in het Gebiedsplan Natuur en Landschap Gelderland (2008).

Het doel van dit plan is het versterken van natuur, bos en landschap binnen de provincie. In het gebiedsplan is voor de gehele provincie beschreven welke natuur-, bos- en landschapsdoelen Gedeputeerde Staten willen realiseren met de inzet van de Subsidieregeling Agrarisch Natuurbeheer en de Subsidieregeling Natuurbeheer. Daarbij wordt per gebied aangegeven welke subsidiepakketten er kunnen worden aangevraagd.

In het gebiedsplan valt Willinks Weust onder Bestaande Natuur en Nieuwe Natuur

waarbij vooral gestreefd wordt naar de natuurdoeltypen blauwgrasland, heischraal grasland, broekbos, leembos, natte heide en struweel/hakhout/middenbos.

PM: invoegen GIS Kaart

PMJP provincie Gelderland

De provincies stellen ieder op basis van het MJ2 en de vigerende provinciale beleidskaders een provinciaal meerjarenprogramma (PMJP) op voor de periode 2007-2013. Het PMJP omvat prestaties en de daarvoor benodigde budgetten (van Rijk, provincie en derden) voor de periode van 7 jaar.

Het PMJP is geen nieuw beleidsdocument. Uitgangspunt voor het opstellen van dit PMJP is zo veel mogelijk bestaande plannen en programma's afronden, voor zover deze doorlopen na 2007. Het provinciale beleidskader is geënt op de drie strategische omgevingsplannen voor de provincie Gelderland (Streekplan, Waterhuishoudingsplan en milieubeleidsplan) en de reconstructieplannen voor de drie Gelderse reconstructiegebieden.

Het provinciaal meerjarenprogramma heeft vier verschillende doelstellingen:

- Beschrijving van de ambities van de provincie, gebiedspartners, Rijk en EU in het landelijk gebied en de bijbehorende financiële consequenties (deel 1 PMJP).
- Vertaling van de uitvoeringsopgave naar de vier Gelderse uitvoeringsgebieden Achterhoek, Veluwe, Vallei en het Rivierengebied (deel 2 PMJP).
- Inhoudelijk toetsingskader voor subsidieaanvragen (deel 3 PMJP).
- Basis voor rapportage en verantwoording.

Het Uitvoeringsprogramma Achterhoek en Liemers (deel 2 PMJP) is een werkdocument en bevat de volgende opgave voor het gebied Winterswijk Oost, waarbinnen N2000 Willinks Weust is gelegen:

Tabel x: PMJP voor gebied Winterswijk Oost.

Toelichting codes: 1.1 = realisatie EHS, 1.2 = Milieukwaliteit EHS en VHR, 1.3 = Soortenbescherming, 2.1.1 = Verkaveling grondgebonden landbouw.

Regionale en lokale regelgeving en beleid

PM: -Beheerplannen natuurbeheerders??

Waterbeheerplan Waterschap Rijn en IJssel (2007-2010)

Het waterbeheerplan 2007-2010 bevat het beleid op hoofdlijnen voor alle taakgebieden van Waterschap Rijn en IJssel. Het plan geeft aan welke doelen het waterschap nastreeft en welke maatregelen en projecten daarvoor in de planperiode worden ingezet.

Het legt twee accenten: werken aan een sterke gebiedsgerichte bijdrage, onder andere in Winterswijk Oost en het waterschap beoogt een versterking van de samenwerking met de gemeenten, andere overheden en maatschappelijke organisaties.

Specifiek voor Willinks Weust werkt Waterschap Rijn en IJssel in de planperiode aan:

- voorrang voor strategische actiegebied 'bekengebied Winterswijk Oost' (veel winst te behalen voor landschap, natuur en gebruikers).
- aanpak uitwerken voor het Rijksbesluit om 5 meter brede mestvrije en teeltvrije zones aan te wijzen en te handhaven voor de ecologisch waardevolle beken in de regio Winterswijk Oost. Deze maatregel wordt afgestemd op de realisatie van 15 meter beschermingszones die de provincie Gelderland langs de HEN-watgangen wil aanwijzen (Waterhuishoudingsplan).
- om een goed kwantiteitsbeheer (peilbeheer) te realiseren wordt voor Willinks

Weust het 'gewenst grond- en oppervlaktewaterregime' (GGOR) vastgesteld in 2009.

- elf TOP-lijst gebieden dienen met voorrang te worden verbeterd, waaronder Willinks Weust.

Volgens de planning van het werkprogramma dient het beekherstel van de HEN beken in en rond Willinks Weust in 2009 gereed te zijn.

Ontwerp Waterbeheerplan Waterschap Rijn en IJssel (2010-2015)

Het waterbeheerplan 2010-2015 beschrijft het beleid voor alle taakgebieden van Waterschap Rijn en IJssel. Het plan geeft aan welke doelen het waterschap nastreeft en met welke aanpak ze deze willen bereiken. Het plan bevat de uitwerking van de Europese Kaderrichtlijn Water voor het beheergebied van het waterschap.

Samenvattend voor Willinks Weust werkt Waterschap Rijn en IJssel in de planperiode aan:

- in stroomgebied 'Groenlose Slinge' het deelprogramma TOP-gebied/GGOR Willinks Weust realiseren in deelprojecten tot 2013.
- werken aan de verbetering van de stroomgebieden van de 35 waterlichamen die op grond van de Kaderrichtlijn Water zijn aangewezen. Voor elk waterlichaam is het 'gewenst ecologisch potentieel' (GEP) bepaald, op basis van een bijbehorend hoog, midden of laag ambitieniveau. De maatregelen om het GEP te bereiken bestaan voornamelijk uit inrichtingsmaatregelen.
- het realiseren van ecologische functies van 'ecologische verbindingszone' (EVZ) en 'hoogste ecologische niveau' (HEN).
- het uitvoeren van maatregelen in de aangewezen verdroogde gebieden (TOP), in samenwerking met de provincie.
- het uitvoeren van beheer en onderhoud aan alle watergangen, met inachtneming van de gedragscode Flora- en faunawet en van de mogelijk aanwezige cultuurhistorische en archeologische waarden.
- sterker inzetten op projectmatig en programmatisch werken, waarbij voldoende tijd voor de 'voorbereiding van de uitvoering' is geraamd.
- inzetten van een actief grondbeleid, waarvan het opbouwen van een strategische grondvoorraad deel uitmaakt.
- toepassen van vernieuwende manieren van gebiedsnaabij werken, waardoor meer input wordt verkregen van burgers, bedrijven, organisaties en medeoverheden.
- monitoren van waterkwaliteit en waterkwantiteit met een integraal meetnet.
- benutten van regionale, provinciale, landelijke en Europese subsidies voor waar mogelijk voor de uitvoering van projecten.

Bestemmingsplan buitengebied gemeente Winterswijk

De vigerende bestemmingsplannen voor Winterswijk (Winterswijk-West en Winterswijk-Oost) stammen uit respectievelijk 1987 en 1989 en zijn daarmee verouderd. In 2007 is door SAB het nieuwe voorontwerp bestemmingsplan Buitengebied gemeente Winterswijk opgesteld. De inspraakprocedure voor het voorontwerp is geëindigd op 10 april 2008. Aan de hand van de reacties uit de inspraakprocedure wordt het ontwerp bestemmingsplan Buitengebied opgesteld.

PM: gegevens uit ontwerp plan halen!

Inrichtingsplan Winterswijk-Oost

In 2005 is door Provinciale Staten van Gelderland het "Uitwerkingsplan voor herinrichtingsgebied Winterswijk-Oost" vastgesteld. Dit plan is opgesteld in het kader van de Reconstructiewet. Door een wetwijziging wordt het plan uitgevoerd als inrichtingsplan onder Wet Inrichting Landelijk Gebied. Dit plangebied ligt geheel binnen de gemeente Winterswijk tegen de grens met Duitsland aan en heeft een oppervlakte van 6900 hectare. Binnen dit gebied liggen 3 Natura 2000 gebieden; Wooldse Veen, Willinks Weust en Bekendelle.

In het inrichtingsplan staan maatregelen aangegeven die nodig zijn om de doelstellingen van het plan te kunnen bereiken. Met uitvoering van dit plan is in 2005

gestart.

Van de maatregelen zijn nog niet alle locaties bepaald. De specifieke maatregelen waarvan de locatie wel bekend is en die worden uitgevoerd in de omgeving van de Willinks Weust zijn hieronder weergegeven:

Water

- herinrichting Willinkbeek en de Vosseveldsebeek
- uitvoeren van antiverdrogingsmaatregelen
- aanleg waterberging/waterretentie

Natuur:

- inrichting percelen voor nieuwe natuur binnen en buiten natura 2000-gebied.

Recreatie/leefbaarheid:

- aanleg van wandel-, fiets- en ruiterspaden.
- versterking recreatieve waarden steengroeve door bouwwijkstoren met informatievoorziening.

Bijlage I I Kaarten Bestaand gebruik per sector

CEPT

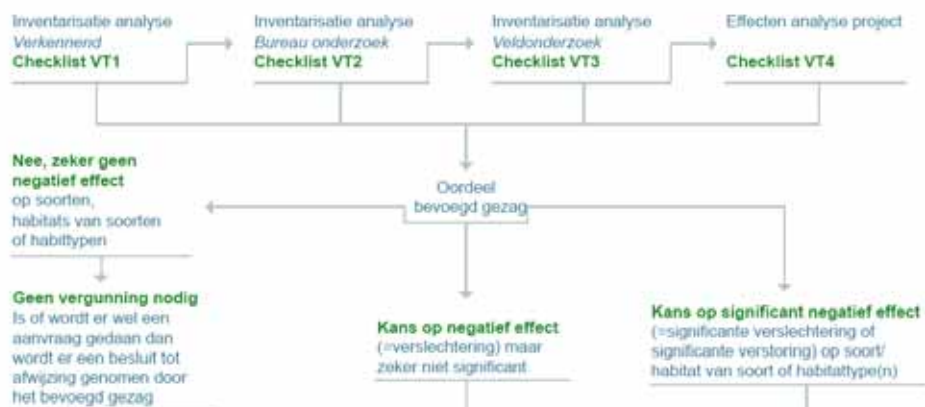
Bijlage I 2 Conclusies beoordeling bestaand gebruik

CON

Bijlage I 3 Procedure vergunningverlening

VOORTOETS

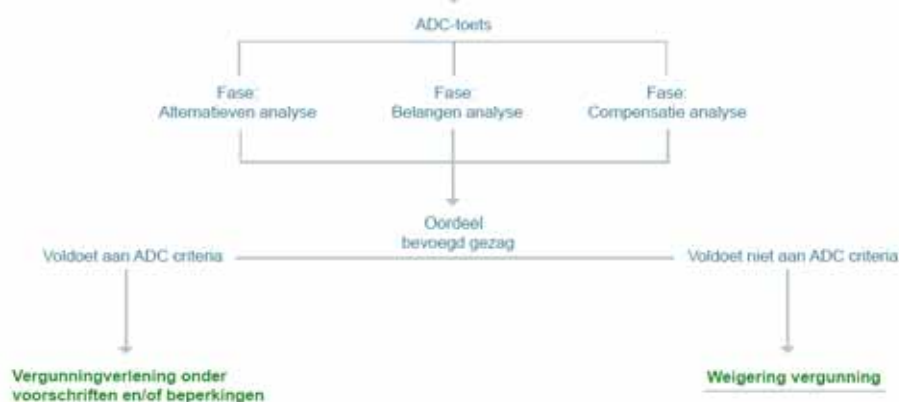
INVENTARISATIE VOORTOETS: De voortoets is niet verplicht maar wel verstandig om uit te voeren. Alle fasen VT1 t/m VT4 kunnen onderdeel zijn van de voortoets. Het kan ook zijn dat al na fase VT1 de effecten bekend zijn. Het bevoegd gezag moet die conclusie trekken.



HABITATTOETS



ADC-TOETS



Bijlage I4 EVZ Model vuurvlinder

CEPT